

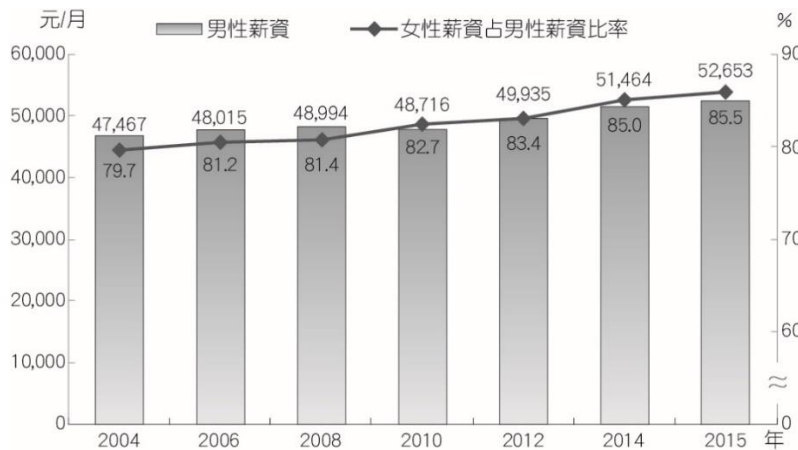
# 臺北市立大理高中 113 學年度上學期高三公民社會科補考作業卷

高三\_\_\_\_\_ 班 座號：\_\_\_\_\_ 姓名：\_\_\_\_\_

※滿分共計 100 分，請於時限內將完成之作業紙本繳回教務處。

## 一、單選題(共 30 題，每題 2 分，共計 60 分)

- ( ) 當市場機能發揮時可以達成經濟效率，然而，通貨膨脹卻會扭曲市場機能，影響經濟體系的資源配置。關於通貨膨脹的影響，下列哪些敘述正確？(甲)對生產者而言，通貨膨脹使產品價格上漲，誘使廠商投資生產，增加出口賺取利潤(乙)通貨膨脹可能使廠商為了增產而擴廠，但當廠房蓋好時，工資、原料價格也上漲，原本的投資已無利可圖(丙)若通貨膨脹的速度太快，則民眾會擔心貨幣貶值，為賺取利息大舉存錢，造成銀行錢滿為患(丁)對消費者而言，通貨膨脹使民眾為了保值，因而購買更多實質資產，形成這些資產的泡沫。(A)甲丙 (B)甲丁 (C)乙丙 (D)乙丁
- ( ) 根據日本人氣漫畫《航海王》的描述，有一群臉上寫著「世界貴族」的「天龍人」，他們因為有著創世主的血統，故不屑與一般人呼吸一樣的空氣，所以總是戴著透明泡泡頭罩，把其他人視為劣等生物。請問對該社會的描述以何者為「非」？(A)社會流動停頓的封閉社會 (B)階級複製的現象使下一代難以翻身 (C)以先賦地位決定個人的社會位階 (D)階級嚴明使社會秩序穩定較能促成進步
- ( ) 下圖為某國薪資發展的情形，請問由此圖可做出什麼推論？

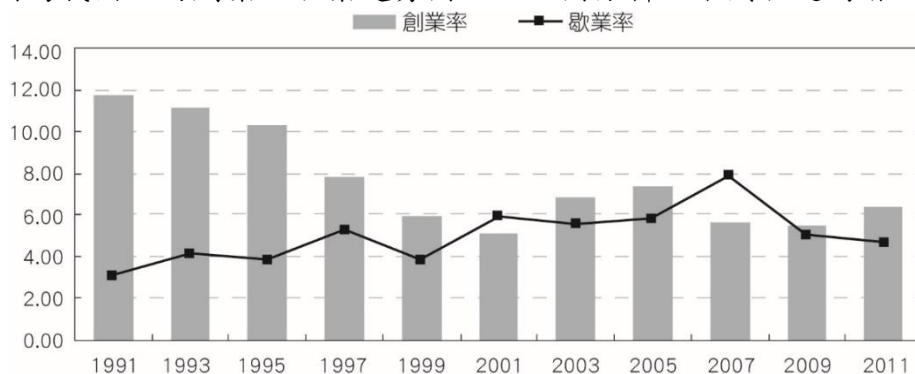


- (A)兩性的地位逐漸趨於平等 (B)人民的貧富差距不斷擴大 (C)凡是男性的薪資必高於女性 (D)2007 年後女性薪資成長加速
- ( ) 臺灣產業發展從早期的農業、工業，到現在以服務業與高科技產業為主，造就許多社會流動現象。近代受到全球化的影響，許多外籍人士成為臺灣基層勞動力來源，加上本國產業大量外移，工作機會減少，亦影響我國人民的就業情形。請根據上文內容，判斷下列推論何者最為合理？(A)六零年代黑手變頭家的現象，顯示嚴重的向下流動問題 (B)臺灣從工業轉型為高科技產業，創造了新興的社會階層 (C)外籍人士成為臺灣基層勞動力，促使我國人民向上流動 (D)產業外移代表產業更國際化，社會向上流動的機會增加
- ( ) 日常生活中有許多集體活動，請問以下何者最符合社會運動的定義？(A)中央選舉委員會舉辦公投意見發表會 (B)學生團體在教育部聚集反對學費調漲 (C)學生會向同學集資發行畢業紀念商品 (D)醫療糾紛受害家屬召開記者會表達不滿
- ( ) 某部電影中故事描述單親爸爸的男主角帶著兒子，住在汽車旅館甚至流落街頭，最貧困時藉由賣血來賺取微薄的金錢，但是男主角藉由苦讀與努力不懈的態度最終當上正職的股票經理人，並成立自己的證券經理公司。該男主角所處的社會類型或社會制度最可能為下列何者？(A)農業社會 (B)工業社會 (C)部落社會 (D)喀斯特制度

7. ( )印度官方統計，該國每 22 分鐘就有 1 名女性被性侵。專家認為，重男輕女的錯誤觀念，以及雖遭廢除但實際上仍存在的種姓制度是罪魁禍首。請問上述呈現出印度性侵案頻傳與下列何者最有關？ (A)多面向的社會階層化 (B)人民的生活普遍窮困 (C)城鄉經濟發展差距大 (D)人民的教育水準偏低
8. ( )因應 12 年國教的到來，有些在俗稱「明星高中」學區的建案就標榜「只要進駐就有機會讓孩子晉身明星高中」。這些學校多數都位在地價昂貴的市中心，所以只有少數家庭才能獲得「入學券」。請問以上敘述顯示出社會階層化的哪一種不平等現象？ (A)文化資本不平等 (B)社會地位不平等 (C)政治權力不平等 (D)經濟資本不平等
9. ( )假設甲國和乙國只賣麥香雞一種商品，甲國平均年薪 94 萬元；乙國平均年薪 62.5 萬元；麥香雞單點甲國 74 元、乙國 44 元。兩國失業率差不多，針對兩國敘述，下列何者正確？ (A)甲國年薪較高，生活條件較優 (B)乙國物價較低，生活條件較優 (C)甲國薪水較高，實質購買力較佳 (D)乙國物價較低，實質購買力較佳
10. ( )兒福聯盟表示，十二年國教使才藝學習愈來愈受重視，但僅有 1 成 6 的弱勢孩子有學習才藝，低於一般孩子的 3 成。對弱勢家庭來說，經濟壓力已讓他們喘不過氣，即使想送孩子去學才藝或補習加強課業，但在開學費用繳不出、文具買不起的情況下，讓孩子學才藝、補習成為遙不可及的夢想。關於上述，請問由上段文字可推論出何種結論？ (A)經濟資本的多寡經常是能否累積文化資本的基礎 (B)弱勢家庭孩子可透過十二年國教改變其社會地位 (C)學才藝或上補習班，是家庭代間流動的必要途徑 (D)弱勢家庭出身的孩子注定成為階級複製的犧牲者
11. ( )詩人雪萊曾寫道：「英國人民啊，何必為地主而耕？他們一直把你們當作賤種！何必為你們昏暴的君王辛勤地紡織他豪華的衣裳？……你們撒的種子，別人拿收成；你們找到的財富，別人留存……。」請問此反映了工業社會的何種現象？ (A)統治者的昏庸 (B)財富分配不均 (C)工廠制度產生 (D)社會問題頻繁
12. ( )杜甫的詩句寫道：「朱門酒肉臭，路有凍死骨」，請問杜甫所描述的情形是下列何種概念？ (A)階級複製 (B)社會流動 (C)社會階層化 (D)M 型社會
13. ( )以下關於消費者物價指數(CPI)的描述，何者正確？(甲)基期指調查期間的第 1 個年度 (乙)若今年的 CPI 為 103，表示今年物價平均而言較去年上升 3%(丙)CPI 上升時，可能高估生活成本的變動(丁)CPI 可幫助我們比較 1970 年和 2010 年的人均國民所得。 (A)甲丙 (B)甲丙丁 (C)乙丙丁 (D)丙丁
14. ( )愈來愈多臺灣年輕人前往澳洲打工旅遊，意外使得「出國打工是不是當臺勞」成為熱門話題。有媒體計算，澳洲的薪水平均是臺灣的 4、5 倍以上；同樣是在某知名速食店打工，臺灣的時薪是 103 元起跳，澳洲則是將近 5 倍的 540 元。根據上述，下列何者最為正確？ (A)臺灣人的生產力約只有澳洲人的  $\frac{1}{5}$  到  $\frac{1}{4}$  (B)澳洲的生活水準是臺灣的 4、5 倍以上 (C)澳洲的薪水較高，失業率因而較臺灣低 (D)兩國薪水的比較，還須視物價水準高低
15. ( )社會學中的功能論和衝突論對社會階層化有不同的看法，請問下列何者是功能論對社會階層化的看法？(甲)社會階層化是促進社會分工的合理安排(乙)社會階層化反映了人們共享的社會價值(丙)社會階層化是起源於競爭、衝突和征服(丁)社會階層化的存在有利社會整體的運作。 (A)甲乙丙 (B)乙丙丁 (C)甲乙丁 (D)乙丙丁
16. ( )2012 年一名美國非裔青年被警方槍殺。次年，開槍的歐洲、拉丁、非洲混血裔社群自衛巡邏員被判無罪，社群網路遂發起「黑人的命也是命」(Black Lives Matter，簡稱

BLM)運動。爾後，陸續發生類似事件，BLM 發展成為國際維權運動，該運動與我國下列何項社會運動的議題最為類似？ (A)原住民族青年在嘉義火車站吳鳳銅像前抗議，並合力將銅像推倒 (B)鄧如雯殺夫案引發反婚姻暴力運動，促成《家庭暴力防治法》的通過 (C)近年來多起空服員與機師的罷工行動，爭取更好的勞動條件 (D)彰化鹿港興起反杜邦運動，居民抗爭下，成功阻止美國化工廠的設置

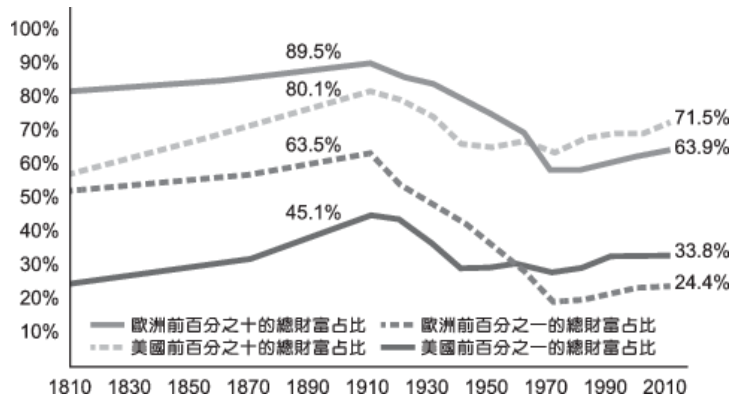
17. ( ) 據美國《世界日報》報導，某日在德拉瓦州路易士港上空突然出現一架直升機，在空中撒下總額 1 萬美元的鈔票，吸引現場民眾上前拾取。原來，這是一名魚具店老闆的遺願。請問當其他條件不變時，若我國中央銀行用直升機到全國多處隨機撒下鉅額新鈔，將造成什麼影響？ (A)持有新臺幣蔚為風潮，吸引外國人大量兌換 (B)我國的國民所得提高，人民普遍變得更富裕 (C)貨幣相對於產品增加，造成物價水準往上漲 (D)開銷變多，民眾因而拋售實質資產籌錢花用
18. ( ) 社會地位可分為先賦地位和獲取地位，關於下列敘述涉及的社會地位類型，何者正確？ (A)生於低收入戶的正宇，自法律系畢業後通過考試成為律師：獲取地位 (B)英國平民女子凱特和威廉王子結婚後，成為英國王室的成員：先賦地位 (C)小君遺傳自父母天生有副好歌喉，經歌唱比賽成為知名歌手：先賦地位 (D)身為企業家第二代的偉翔，從小就過著比一般人優渥的生活：獲取地位
19. ( ) 2017 年，中國共產黨第十九次全國代表大會（簡稱十九大）的舉行，受到各界重視。全國代表大會每 5 年舉行一次，職權包括：聽取和審查中央委員會及中央紀律檢查委員會的報告、討論並決定重大問題、修改黨章、選舉中央委員會、選舉中央紀律檢查委員會。請問十九大之所以受到重視的原因為何？ (A)其掌握政治權力 (B)其獲得特殊待遇 (C)其擁有文化資本 (D)其享有經濟資源
20. ( ) 社會不平等經常展現在性別、族群和區域面向。在臺灣，關於此三種面向的不平等，下列何者正確？ (A)性別不平等問題已透過立法方式得到解決 (B)對新移民家庭的歧視，顯示出族群不平等 (C)設置六都能有效減少城鄉間的區域不平等 (D)三種不平等顯示出臺灣有階級複製的情況
21. ( ) 白居易《買花》一詩描述每到牡丹盛開的時節，長安城裡的名門大戶紛紛相隨前去買花，其中一段詩詞：「有一田舍翁，偶來買花處。低頭獨長嘆，此嘆無人喻：一叢深色花，十戶中人賦！」，更是道出當時的社會問題。下列關於白居易所描寫的問題，請判斷何者正確？（註：中人為中等人家。唐代按戶口徵收賦稅，分為上中下三等。） (A)此種社會問題只會發生在封閉的社會中 (B)造成此問題的主因是文化資本分配不均 (C)可透過社會救助方式解決文中社會問題 (D)文中論述的社會問題主要為經濟不平等
22. ( ) 下圖為我國公司創業及歇業趨勢圖，依此圖分析，下列敘述何者「有誤」？



- (A)1990 年代以前是企業的出生率遠遠大於死亡率的創業黃金時代 (B)近二十年來創業機會減半，社會階級流動管道之一正逐漸閉塞 (C)勞工有機會自行創業成為老闆，表示

臺灣是個相當開放的社會 (D)仍以白手起家的中小企業「黑手頭家」為向上流動的主要途徑

23. ( )下圖為美國與歐洲的財富分配情況，請依此圖判斷下列敘述何者正確？



(A)美國與歐洲的財富分配不均現象，呈現愈來愈嚴重的傾向 (B)20 世紀中葉後，美國的財富分配不均現象開始比歐洲明顯 (C)歐洲前 10% 的財富總額，比美國前 10% 的財富總額來的多 (D)1910 至 2010 年，美國前 10% 的總財富占比下降得比較多

24. ( )下列造成社會流動的因素中，哪些是因為人口結構轉變而造成的？(甲)外來移民的影響 (乙)階層間的生育率差異(丙)職業結構的轉變(丁)教育機會的增加。 (A)甲乙 (B)乙丙 (C)甲丙 (D)甲丁

25. ( )為了修正 1990 年代民法中仍存在的「父權優先」條款，我國多個婦女團體長期努力奔走，透過協助個案當事人提出釋憲申請、研擬修法草案、辦理公聽會和遊說立法委員等方式，成功推動民法關於夫妻住所、離婚後未成年子女的教養、子女姓氏等法條的陸續修編，邁向實質的性別平等。請問上述婦女團體的行為，展現了社會運動影響公民社會的何種方式？ (A)促進政治民主 (B)提升文化認同 (C)保障政治機會 (D)改變不當法令

26. ( )2006 年南投竹山魏家「五兄妹一碗麵」的故事感動全臺。母親罹癌住院，僅靠丈夫打零工支持家計。醫院社工見孩子們飢腸轆轆，於是帶他們去吃麵，當時年幼的孩子念及病榻上的媽媽，捨不得將眼前唯一的陽春麵吃完，想把其餘的半碗麵打包給媽媽吃。如今魏家五兄妹都已經長大，老大曾投入軍旅、老二與老四擔任照護員、老三在餅乾工廠上班、老五準備入伍當兵。根據上述，魏家五名子女從社會流動結果的方向來看，是屬於下列何者？ (A)代內水平流動 (B)代內垂直流動 (C)代間水平流動 (D)代間垂直流動

27. ( )知名同志平權運動者祈家威因為爭取同性伴侶公證結婚遭拒而申請大法官釋憲，在 2017 年大法官公布《釋字第 748 號》解釋文，宣告《民法》未保障同性婚姻屬於違憲，他間接促成臺灣成為亞洲第一個同婚合法化的國家，更在 2020 年被美國時代雜誌票選為百大影響力人物。以下哪項行動的性質與祈家威的行為相符合呢？ (A)藝人大雄以其高知名度，決定投身快樂市市長選舉 (B)高中生靜香決定成立熱舞社，號召有興趣的同學一起學舞 (C)技安覺得快樂市的稅收制度非常不公平，於是號召遊行抗議，訴求修正稅制 (D)小夫和媽媽到日本東京參加奧運開幕式，現場觀眾有上萬人

28. ( )希臘深陷嚴重的債務危機，迫使希臘政府推動加稅，例如餐飲及公共運輸增值稅從 13% 調高為 23%，讓希臘從民生物資、通勤出遊到婚喪喜慶等多數產品的費用，一夕之間一口氣大幅上漲。請問上述情形是否屬於通貨膨脹？ (A)是：因為多數產品的價格都上漲了 (B)是：因為產品的價格上漲幅度很大 (C)否：因為多數產品是一次性的漲價 (D)否：

因為並不是所有產品都有漲價

29. ( ) 近幾年來食品安全事件層出不窮，消費者文教基金會（消基會）捍衛消費者權益不遺餘力，不論是 2020 年底發起連署拒吃含萊克多巴胺的豬肉（簡稱萊豬），要求禁止萊豬進口；或是過去在塑化劑風波、頂新黑心油事件之後，為受害民眾的健康提出訴訟求償，並遊說立法院修正《食品安全衛生管理法》加重罰則。對於消基會的長期努力，請判斷以下各項分析何者正確？ (A)消基會的連署與訴訟求償行動並非屬於社會運動 (B)消基會經常採取體制外的激烈抗爭手段提出訴求 (C)消基會是倡議公共利益並對政府施壓的壓力團體 (D)消基會與各政黨聯手反對萊豬進口即屬政黨活動
30. ( ) 根據社會學家的研究，不同型態的社會具有不同階層化與社會流動形式，下列哪一種敘述代表崇尚自由競爭與機會均等的開放社會？ (A)高度的代間垂直流動 (B)低度的代內水平流動 (C)高度的代間水平流動 (D)低度的代內垂直流動

## 二、題組題(共 8 題，每題 2 分，共計 16 分)

雖然 CPI 有其計算上的缺點，但在現實生活中，CPI 的數值仍廣泛被應用許多事項上，請依據下列的事項指出是屬於 CPI 的哪一種應用。

### 請依序回答 31－32 題：

31. ( ) 職棒選手貝比魯斯在 1931 年的年薪為 8 萬美元，而王建民於 2011 年的年薪為 100 萬美元，考慮物價因素後，兩人的薪水其實相去不遠。這樣的說明是 CPI 的哪項應用？ (A)客觀比較金錢在不同時期的價值 (B)調整工資 (C)換算實質利率 (D)調整稅負
32. ( ) 我國《所得稅法》規定，當 CPI 上漲累計達 3% 以上時，免稅額就依上漲程度作調整。這樣的規定是 CPI 的哪項應用？ (A)客觀比較金錢在不同時期的價值 (B)調整稅負 (C)換算實質利率 (D)調整工資

數位經濟時代來臨，近年歐洲各國皆陸續換發數位晶片身分證（下稱 eID）。為減輕民眾卡片爆量的困擾、迎合數位化時代需求、提升生活便利性，我國日前也擬將現有的紙本國民身分證、結合自然人憑證進行換發，只需一張卡片、即可用來證明身分、戶籍甚至報稅，減輕民眾臨櫃的奔波勞苦。然而，水能載舟亦能覆舟。多卡整合的數位身分證、是否有在上路前做好確實的資安防護，以及政府在無法授權、缺乏專責機關管轄的情況下強推該法案，皆引發各界疑慮。臺灣人權促進會因此發起連署，要求政府撤回該法案，甚至因內政部未廢除先前的相關辦法、而可能對人民資訊隱私造成疑慮而對政府提告。

### 請依序回答 33－34 題：

33. ( ) 請問上述連署之行動，為何種社會運動的目的？ (A)促進政治民主 (B)改變社會價值 (C)保障不利群體 (D)改變不當政策
34. ( ) 我們通常將「臺灣人權促進會」這種藉由各種方式、影響政府決策的團體稱呼為？ (A)壓力團體 (B)非營利團體 (C)政治團體 (D)慈善團體

前內政部長 2019 年宣布一律以「移工」取代普遍被認為帶有貶義的「外勞」稱呼。「外勞」一詞的出現，約在 1980 年代後期，隨後也成為政策法令中的官方用語。純就字面上的意義，此詞彙應該涵蓋所有非中華民國籍的「外」籍「勞」工，事實上卻是專指來自東南亞低度發展國家的低階藍領勞工，具有特定的階級與種族意涵，換句話說，來自於歐美與日本等高度發展國家的白領工作者，都不在指稱之列。

把東南亞「外勞」視為低劣的他者，獨立於較為籠統、中性的「外國人」範疇，即是「階層化的他者」概念。「外國人」的指涉對象主要是來自西方先進國家的白領勞工，雖是族群他者，卻

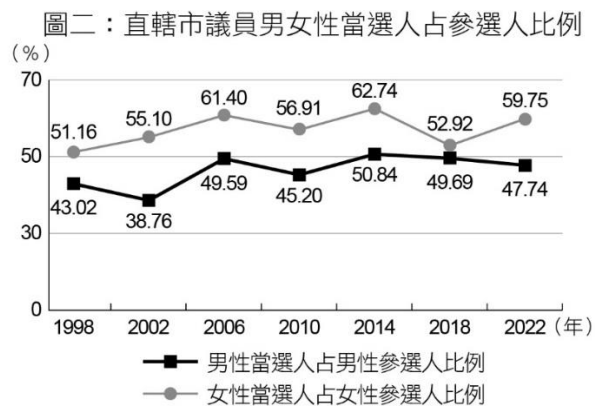
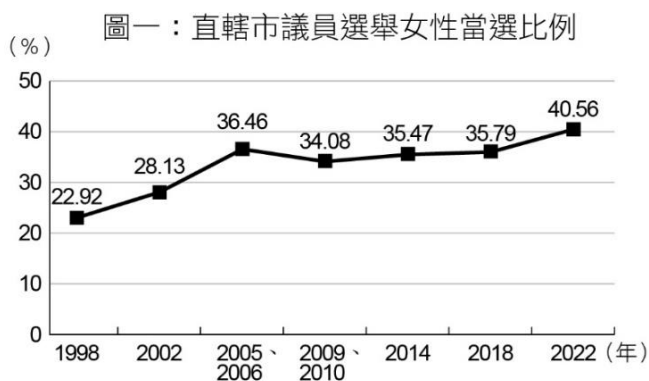
被認為具有文化與經濟上的優越性。

請依序回答35－36題：

35. ( ) 從題幹的敘述中判斷，下列何者對於「外勞」一詞的描述正確？ (A)過去指涉東南亞勞工，現在則為外國人之泛稱 (B)可能隱含著對於東南亞籍移工的汙名化與偏見 (C)屬於民間的不雅用語，而未見於政府的規範中 (D)隨著東南亞國家經濟崛起，此詞彙已日漸少用。
36. ( ) 根據題文判斷，下列何者可能是1980～1990年代的臺灣社會，對於不同來源國移工所抱持的態度？ (A)特別針對東南亞國家來臺的藍領工人，抱持貶抑的想法 (B)不論移工的來源國為何，都一律視為比自己低下的他者 (C)對於藍領移工的辛勞抱持崇敬思維，但難以包容其文化 (D)將白領移工視為優越我族，但將藍領移工視為低下他者。

以下資料為我國歷年直轄市議員選舉結果之性別統計：

請依序回答37－38題：



37. ( ) 依據題文訊息判斷，下列推論何者最適切？ (A)我國直轄市議員女性當選者主要以婦女保障名額取得席次 (B)近二十餘年來，我國直轄市議員女性比例皆高於男性比例 (C)我國直轄市議員女性當選比例高於立法委員女性當選比例 (D)近二十餘年來，我國直轄市議員女性當選比例呈上升趨勢。
38. ( ) 如果想要進一步驗證「直轄市議員女性當選比例是否高於縣（市）議員女性當選比例」，下列哪項資料最適當？ (A)我國直轄市議員與縣市議員選區女性選民所占比例 (B)我國直轄市議員與縣市議員婦女保障名額的席次數 (C)我國歷年縣市議員女性當選席次占總席次的百分比 (D)我國歷年直轄市長與縣市長女性當選者的人數統計。

### 三、混合題(共計24分)

39. 請說明影響當代民主國家社會流動的可能原因？社會流動相對受阻礙對於國家的經濟、政治及社會發展可能產生哪些影響？（200字內詳細敘述、字跡端正）16%

---

---

---

---

---

---

---

---

---

---

---

---

---

40. 請說明當前台灣社會在政治、經濟、社會、文化等層面可能存在的性別歧視現象？請舉至少兩個例子。( 2 0 0 字內詳細敘述、字跡端正) 8 %

---

---

---

---

---

---

---

---

---

---

---

---

答案欄

01	02	03	04	05	06	07
08	09	10	11	12	13	14
15	16	17	18	19	20	21
22	23	24	25	26	27	28
29	30	31	32	33	34	35
36	37	38				