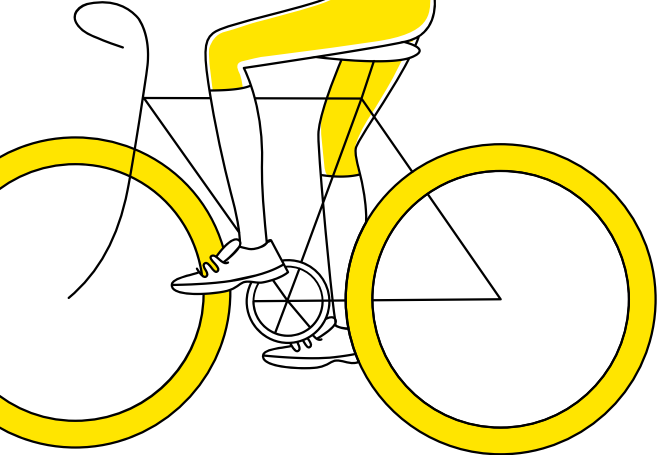


高一升高二選組、選課說明





高一的大事



1

了解未來的升學進路

2

探索大理學習地圖

3

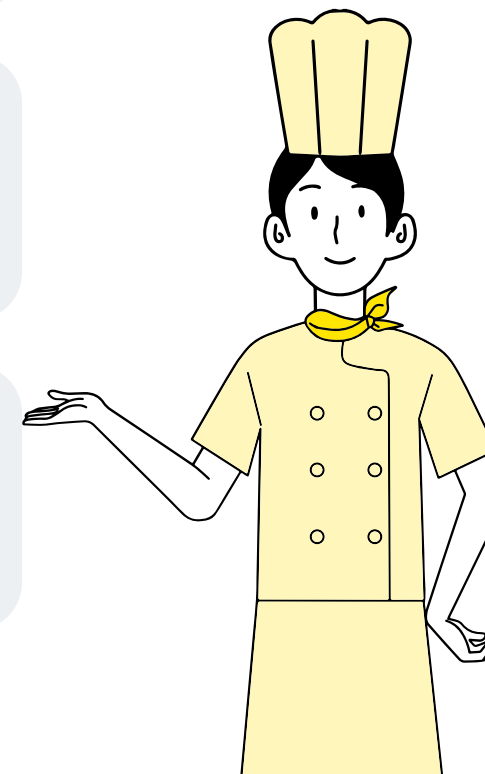
試探自己的人格、興趣與能力

4

課程介紹(你要怎選)

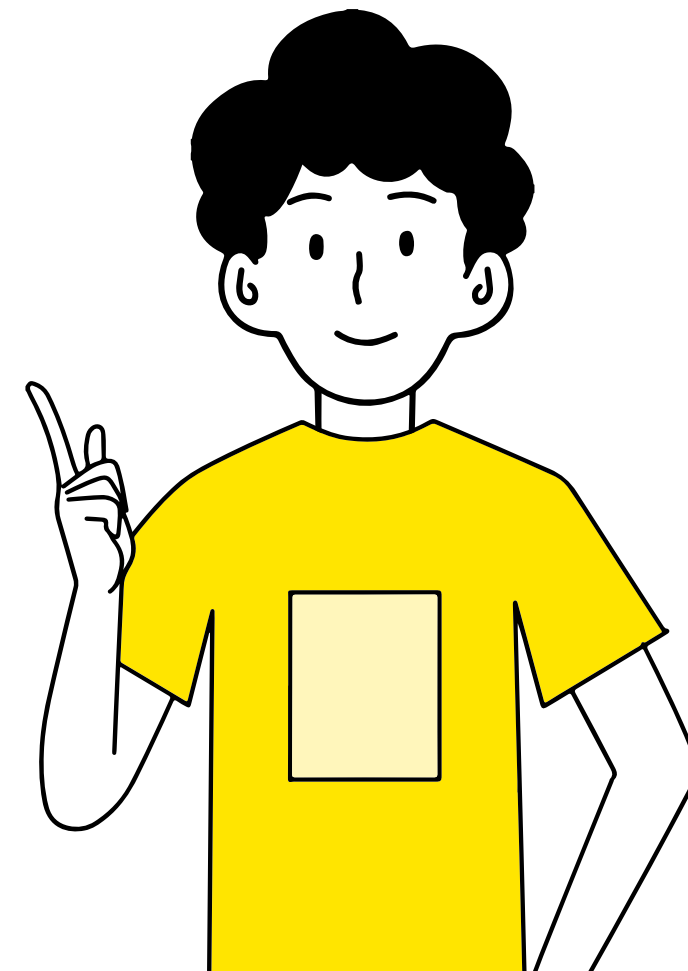
5

選學程、選課懶人包



今日說明之課程規劃
皆可於**選課輔導手冊**中查詢
(高一新生訓練時已發放)

手冊電子檔



臺北市立大理高級中學

選課輔導手冊
Ver.7

大理雙語教育學校
Tali High School

班級座號:

姓名:

課程諮詢教師:

114學年度入學學生適用

The image shows the cover of a course selection guide. It features a circular photograph of the school's entrance with a sign that reads '大理雙語教育學校' (Dali Bilingual Education School) and 'Tali High School'. To the right of the photo, the title '選課輔導手冊' (Course Selection Guide) is written vertically in large yellow characters, with 'Ver.7' below it. At the top right, the school's name '臺北市立大理高級中學' is written vertically. At the bottom, there are three input fields for '班級座號' (Class and Seat Number), '姓名' (Name), and '課程諮詢教師' (Course Consultation Teacher). At the very bottom, it states '114學年度入學學生適用' (Applicable for students entering in the 114th academic year).

尋找選課輔導手冊途徑

🔍 標題、關鍵字

發布單位: 全部



熱門

家長請看

高中生必看

國中生必看

教職員必看

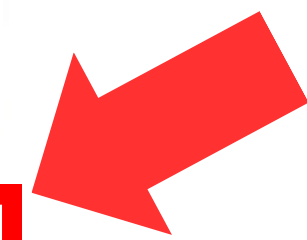
儲蓄榜

標題	單位	日期
115年高中選課(高三、高一上社會科) @	實研組	2026/05/13
114-2 高二轉地/轉學程申請 @	實研組	2026/05/13
【公告】圖書館閱覽室自5月13日(三)起暫停	圖書館	2026/05/08
114學年度第2學期【國九各班補救教學名單】 @	註冊組	2026/05/08
114學年度第2學期【國九補考】注意事項、日程表、公告周知 @	教學組	2026/05/08
114學年度第2學期【高三 各班補考名單】 @	註冊組	2026/05/08
115學年度國民中學體育班甄選人學招生簡章(如附件) @	學務處	2026/04/30
114學年度第2學期第2次定期評量【高二】日程表、公告周知 @	實研組	2026/04/16
114學年度第2學期第2次定期評量【國中】日程表(0417修)、公告周知 @	教學組	2026/04/16
114學年度第2學期第2次定期評量【高一】日程表、公告周知 @	教學組	2026/04/14

國中部
課程計畫 / 正常教學

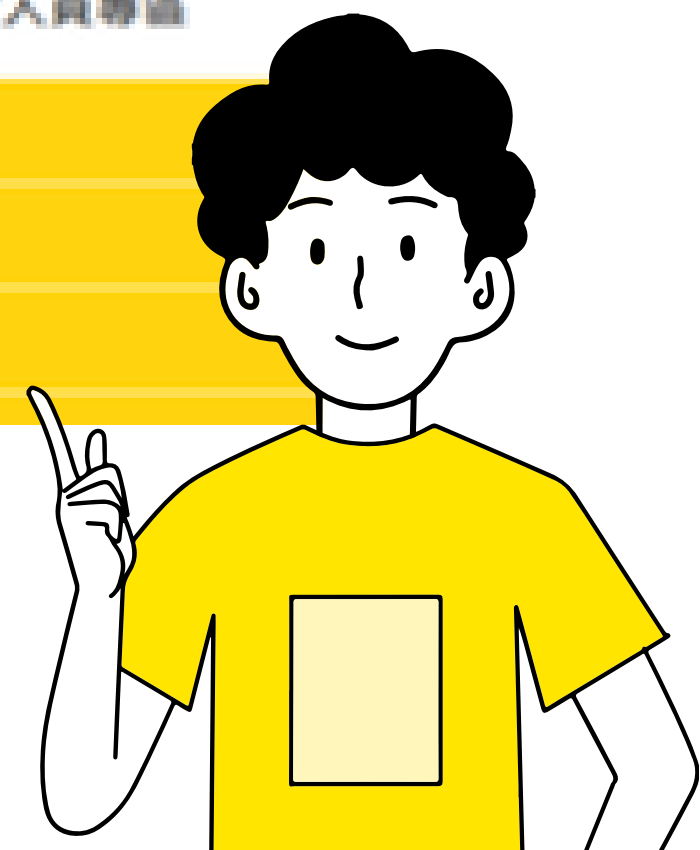
108新課綱

校務資訊
公告專區



教師與行政人員專區

- 高中校務行政
- 國中校務行政
- 人事進動系統



尋找選課輔導手冊途徑

115學年度新生課程計畫

普通班：115年2月9日北市教中字第1153038847號函備查 體育班：115年1月14日北市教體字第1153032924號函備查

114學年度入學新生課程計畫

普通班：114年1月13日北市教體字第1143031647號函備查
體育班：114年1月15日北市教體字第1143031704號函備查

臺北市立大理高級中學
選課輔導手冊

課程代號:
姓名:
課程諮詢專線:

114學年度入學學生適用

選課輔導手冊(114學年度入學新生適用)
<https://reurl.cc/QaREeo>

113學年度入學新生課程計畫

普通班：113年1月26日北市教中字第1133034354號函備查
體育班：113年1月18日北市教體字第1133032891號函備查

臺北市立大理高級中學
選課輔導手冊 6.0

課程代號:
姓名:
課程諮詢專線:

113學年度入學學生適用

選課輔導手冊(113學年度入學新生適用)
<https://reurl.cc/bYRpje>

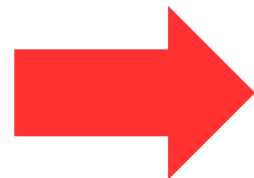
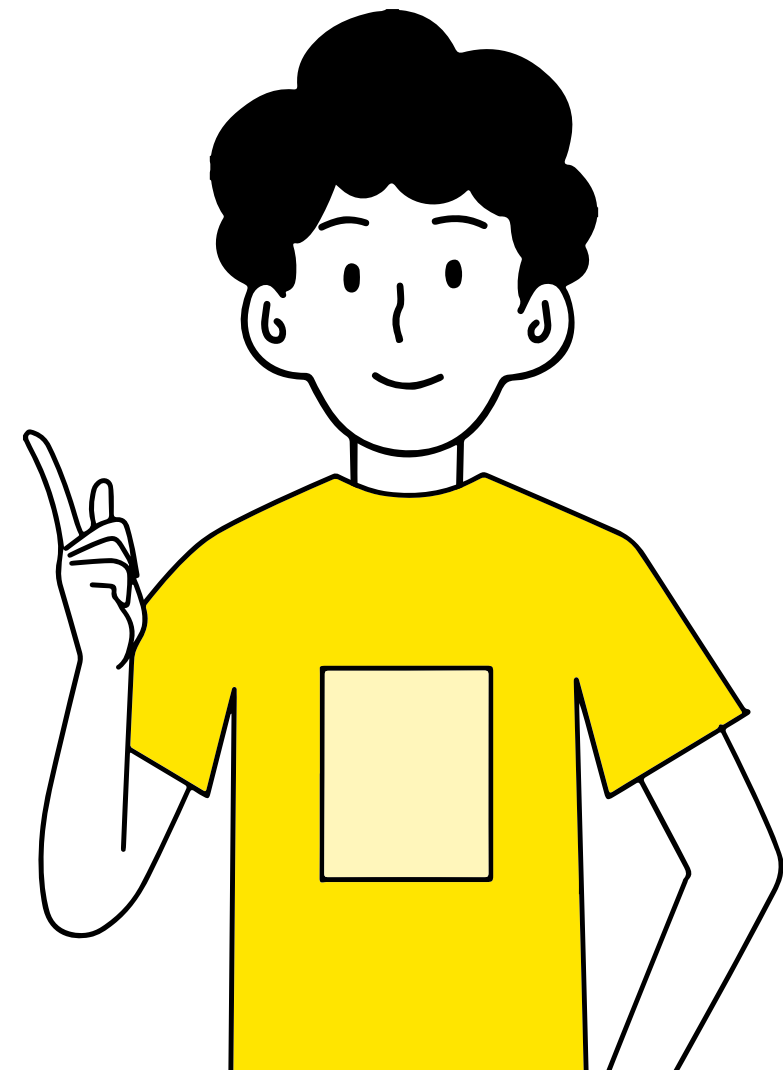
112學年度入學新生課程計畫

普通班：112年2月17日北市教中字第1123013571號函備查
體育班：112年12月20日北市教體字第1113107551號函備查

臺北市立大理高級中學
選課輔導手冊 5.0

112學年度入學學生適用

選課輔導手冊(112學年度入學新生適用)
<https://reurl.cc/Re1M7g>





P.39-43

綜合高中學生

升學

證照

就業

四技二專多元入學

統一入學測驗

科技校院
繁星計畫

技優入學

甄選入學

聯合登記
分發

獨招/
特殊選才

保送

甄審

大學多元入學

學科能力
測驗

分科測驗

甄選入學

考試分發
入學

繁星推薦

申請入學

四技
申請入學

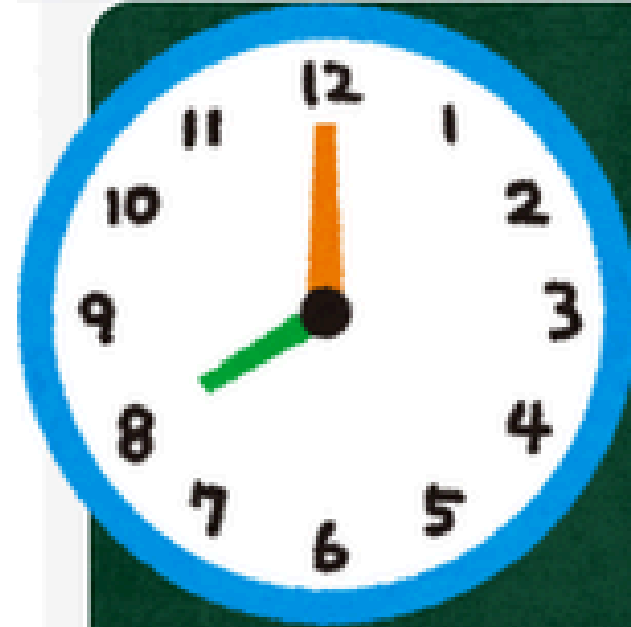
獨招/
特殊選才



高一必、選修學分表

學期		一上	一下	領域/科目		一上	一下
部定必修*	學分小計	24	20	社會領域	歷史	2*	2
校訂必修**	學分小計	5	3		地理	2*	2
選修	學分小計	2	8		公民與社會	2**	2
應實得學分		31	31	自然科學領域	物理/化學對開	2*	2*
團體活動	班週會/社團	2	2		生物/地球科學對開	2**	2**
彈性學習	自主學習/資訊銜接	2	2	綜合活動領域	生涯規劃	1*	1*
實際上課節數		35	35	健康與體育領域	體育	2*	2*
領域/科目		一上	一下		健康與護理	1*	1*
語文領域	國語文	4*	4*	全民國防教育		1*	1*
	本土語文/臺灣手語	1*	1*	校訂必修	學習工與學習地圖	1**	1**
	英語文	4*	4*	多元選修	適性探索	2	2
數學領域	數學	4*	4*				

高一上社會(地理、歷史、公民)重補修



重補修報名時間、方式

★ 5/18(一)~5/22(五)中午12:00止

★ 攜帶「重修意願調查表」
至「實研組」繳費





高二分化

部定加深加廣
學程專精科目

學術導向

- 社會學程
- 自然學程

專業導向

- 觀光餐飲學程
- 資訊應用學程

大學

科大

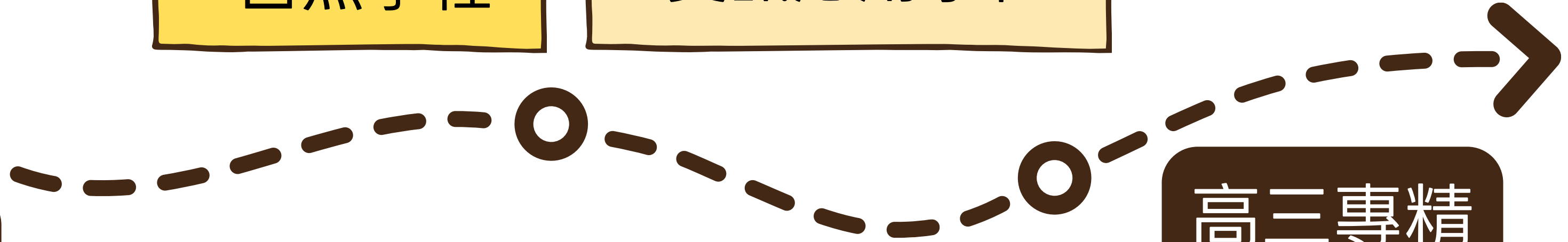
就業

高一試探

部定必修
校訂必修
校訂選修
多元選修

高三專精

校訂選修
多元選修



選學程作業時程

05月

自評

輔導教師輔導
同學填寫
自評表

5月19日~
6月02日

選學程

請同學
仔細思考

5月26日

課諮師入班

學程
選修課程

6月03日

繳交

選學程
申請表

6月09日

公告

選學程
結果

6月12日~
6月20日

線上選課

選修課程

- 學業成績
- 性向測驗
- 興趣量表...

- 導師、家長
務必簽名

- 大理學專題
- 多元選修



學術學程
社會

一類：商管
文法政



學術學程
自然

二類：數理工
三類：生醫



專門學程
觀光餐飲

專門學程將視選課人數
及師資決定是否開班



專門學程
資訊應用

普高
課程
規劃學術學程
社會學術學程
自然

普高部定必修(學測)				普高部定 加深加廣 選修(分科測驗)				
領域	科目		學分	可規劃學分數	課程名稱	學分		
語文 領域	國語文 含中華文化基本教材2		20	8	語文表達與傳播應用	2		
					各類文學選讀	2		
					專題閱讀與研究	2		
					國學常識	2		
	英語文		18	6	英語聽講	2		
					英文閱讀與寫作	2		
英文作文					2			
數學 領域	數學(8)	數學A(8)	16	8	數學(甲)	8		
		數學B(8)	16		數學(乙)	8		
社會 領域	歷史6		18	8	族群、性別與國家的歷史	3		
					科技、環境與藝術的歷史	3		
					探究與實作：歷史學探究	2		
	地理6				18	8	空間資訊科技	3
							社會環境議題	3
							探究與實作：地理與人文社會科學研究	2
	公民與社會6				18	8	現代社會與經濟	3
							民主政治與法律	3
							探究與實作：公共議題與社會探究	2

普高
課程
規劃學術學程
社會學術學程
自然

普高部定必修(學測)			普高部定 加深加廣 選修(分科測驗)		
領域	科目	學分	可規劃學分數	課程名稱	學分
自然 科學 領域	物理2-4	12學分 (含1/3 自然科學探究 與實作4)	10	力學一	2
				力學二與熱學	2
	波動、光及聲音			2	
	電磁現象一			2	
	電磁現象二與量子現象			2	
化學2-4	10	物質與能量	2		
		物質構造與反應速率	2		
		化學反應與平衡一	2		
化學反應與平衡二		2			
有機化學與應用科技		2			
生物2-4	8	細胞與遺傳	2		
		生命的起源與植物體的構造與功能	2		
		動物體的構造與功能	2		
		生態、演化及生物多樣性	2		
地球科學2-4		4	地質與環境	2	
	大氣、海洋及天文		2		

普高
課程
規劃學術學程
社會學術學程
自然

高二

領域	科目	學分數	必/選修
語文	國語文	4/4	選修
	英語文	4/4	選修
數學	數學A	4/4	選修
社會	歷史	1/1	選修
	地理	1/1	選修
	公民與社會	1/1	選修
自然科學	自然科學與探究	2/2	選修
藝術	音樂	1/1	部定必修
	美術	1/1	部定必修
科技	資訊科技	1/1	部定必修
健康與體育	體育	2/2	選修
校訂必修	大理學專題	2/2	校訂必修
多元	多元選修	2/2	選修 (三類不修)

高三

領域	科目	學分數	必/選修
語文	國語文	4/	選修
	各類文學選讀	/2	選修
	語文表達與傳播應用	/2	選修
	英語文	2/	選修
	英語聽講	2/	選修
	英文閱讀與寫作	/2	選修
	英文作文	/2	選修
數學	數學甲(理)、數學乙(社)	4/4	選修
藝術	藝術生活	1/1	選修
科技	生活科技/家政	1/1	選修
綜合活動	生命教育	1/1	選修 (三類不修)
健康與體育	體育	2/2	選修
多元	多元選修	2/2	選修
深廣選修	深廣選修	2-3/2-3	選修 (二類3學分)

普高
課程
規劃學術學程
社會

專精科目

科目	高二學分	高三學分
歷史	(2)/2	
族群、性別與國家的歷史		3/
科技、環境與藝術的歷史		/3
探究與實作：歷史學探究	2/(2)	
地理	2/(2)	
社會環境議題		3/
空間資訊科技		/3
探究與實作：地理與人文社會科學研究	(2)/2	
公民與社會	1/1	
現代社會與經濟		3/
民主政治與法律		/3
探究與實作：公共議題與社會探究	1/1	
精修社會(1) + 彈性-社會補強(0)	1+0 / 1+0	

普高
課程
規劃學術學程
自然

專精科目

	科目	高二學分	高三學分
數理工 (二類) 、 生醫 (三類)	力學一	2/	
	力學二與熱學	/2	
	波動、光及聲音		2/
	電磁現象一		2/(2)
	電磁現象二與量子現象		/2
	物質與能量	2/	
	物質構造與反應速率	/2	
	化學反應與平衡一		2/
	化學反應與平衡二		2/(2)
	有機化學與應用科技		/2
	自然專精(化學實驗、物理專題、生物實驗、地球科學)		2/2
生醫 (三類)	生命的起源與植物體的構造與功能	2/	
	動物體的構造與功能	/2	
	細胞與遺傳		2/
	生態、演化及生物多樣性		/2

專門學程課程規劃



專門學程
觀光餐飲



專門學程
資訊應用

高二



領域	科目	學分數	必/選修
語文	國語文	4/4	選修
	英語文	4/4	選修
數學	數學A	4/4	選修
藝術	音樂	1/1	部定必修
	美術	1/1	部定必修
科技	資訊科技	1/1	部定必修
健康與體育	體育	2/2	選修
校訂必修	大理學專題	2/2	校訂必修

高三

領域	科目	學分數	必/選修
語文	國語文	4/	選修
	各類文學選讀	/2	選修
	語文表達與傳播應用	/2	選修
	英語文	2/	選修
	英語聽講	2/	選修
	英文閱讀與寫作	/2	選修
	英文作文	/2	選修
數學	數學乙	4/4	選修
藝術	藝術生活	1/1	選修
科技	生活科技/家政	1/1	選修
綜合活動	生命教育	1/1	選修 (三類不修)
健康與體育	體育	2/2	選修





資訊應用學程

科目	高二學分	高三學分
會計學	3/3	2/2
經濟學	2/2	2/2
商業概論	2/2	
商業經營專題		2/2
專題實作		2/2
資料庫應用	2/2	
數位科技概論	2/2	
資料處理		2/2
資料處理進階		2/2
數科位科技應用		2/2
程式語言與設計	2/2	
多媒體製作與應用		3/3
網路原理		1/1
跨平台網路系統專題		2/2

觀光餐飲學程

科目	高二學分	高三學分
中餐烹調實習	4/4	
飲料實務	3/3	
導覽解說實務	3/3	
觀光旅業導論	3/3	
西餐烹調實習		3/3
烘焙實務		4/4
餐飲服務技術		3/3
旅遊實務		2/2
房務實務	2/2	2/2
觀光學概要	2/2	
旅館客務實務		2/2
旅程規劃實務		2/2
專題實作		2/2
觀光餐旅英語會話	2/2	2/2



專門學程課程規劃



專門學程
觀光餐飲



專門學程
資訊應用

專精科目

高二同時段、跑班課程

星期 節次	一	二	三	四	五
1		班會/週會			
2				高二 大理學專題2 +專題指導1	
3		自主學習/ 學習指導			
4					
5	高二 大理學專題2 +專題指導1 (三類)				高二多元
6			高二自然/ 社會增廣		
7					社團

多元開課時間待5/19高中課發會後確認

高二 大理學專題 開課

1
課堂外的風景-
從課本到議題

2
跨文化素養專題
縱橫寰宇

3
鏡頭下的奧斯卡
-戲說議題

4
社會專題
研究與實作

5
國際移動力

6
科普探究與
數理專題

7
數學與閱讀

8
化學專題

9
物理專題

10
生物專題

(三類)

11
世界美食風華
與在地小吃行旅
(餐飲學程)

高二 多元選修 開課

1
畫說圖像詩

2
文學心視界

3
西洋文學賞析
(希臘羅馬神話)

4
新聞英文

5
數感探究
(數B課程)

6
自然科學
主題探索

7
社會議題發展
探究~創遊世界

8
心棧歷史

9
資訊專題

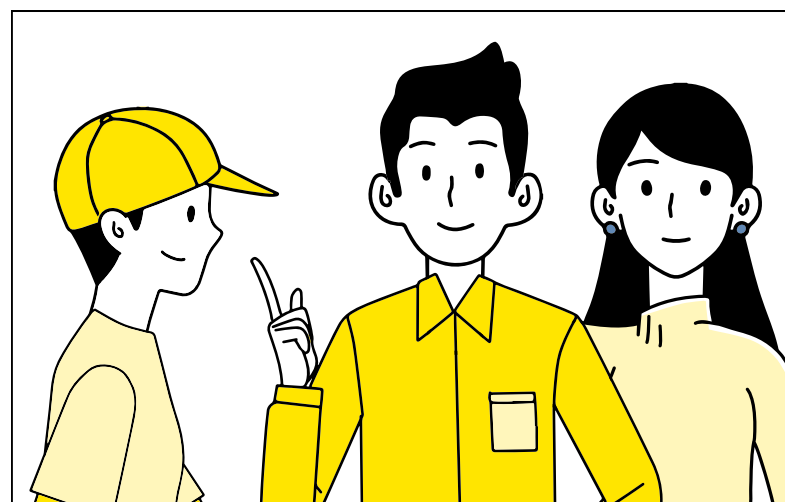
商業經濟環境/
組織行為
(臺英雙軌學制)

三類及
專門學程
無多元選修



生涯規劃

學科能力、興趣、價值觀、環境的阻力及助力等，盡其可能對未來生涯做好妥善安排，規劃未來發展的一種歷程。



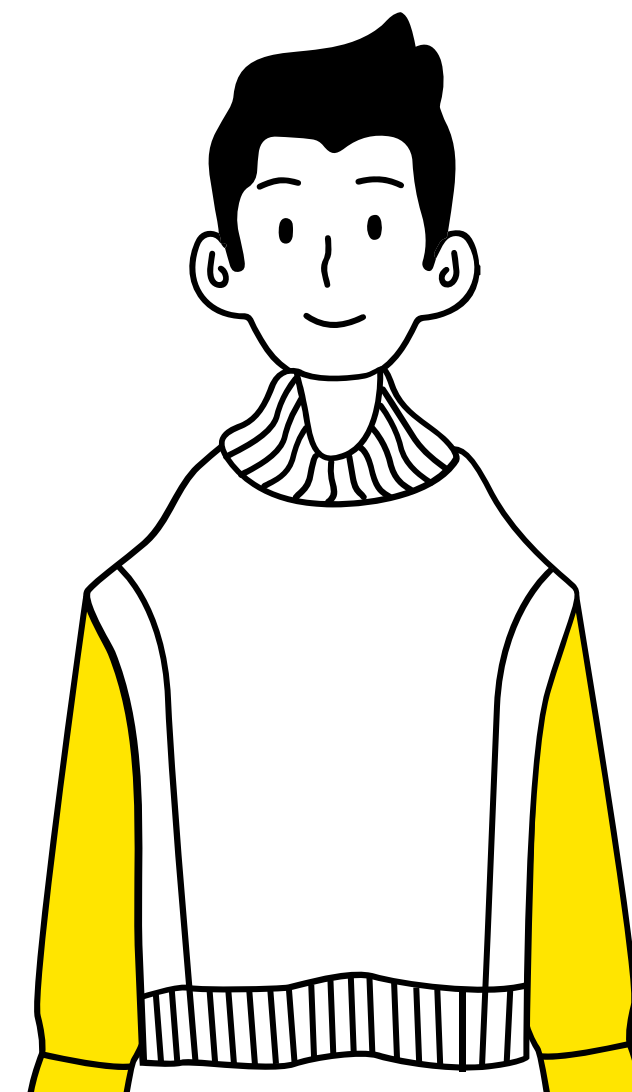
選組可參酌依據

- (一)個人學業表現、興趣
- (二)大考中心興趣量表分析結果
- (三)新編多元性向測驗分析結果
- (四)師長及家人建議
- (五)未來就業考量.....

我要怎麼選

能力 vs. 興趣

專業 vs. 斜槓





選組 vs. 科系

學術社會

大眾傳播學群、
文史哲學群、
外語學群、
法政學群、
財經學群...

學術自然

工程學群、
數理化學群、
醫藥衛生學群、
生命科學學群、
生物資源學群...

社會與自然重疊

資訊學群、
建築與設計學群、
社會與心理學群...



學術學程
社會



學術學程
自然

數A vs 數B

怎麼選



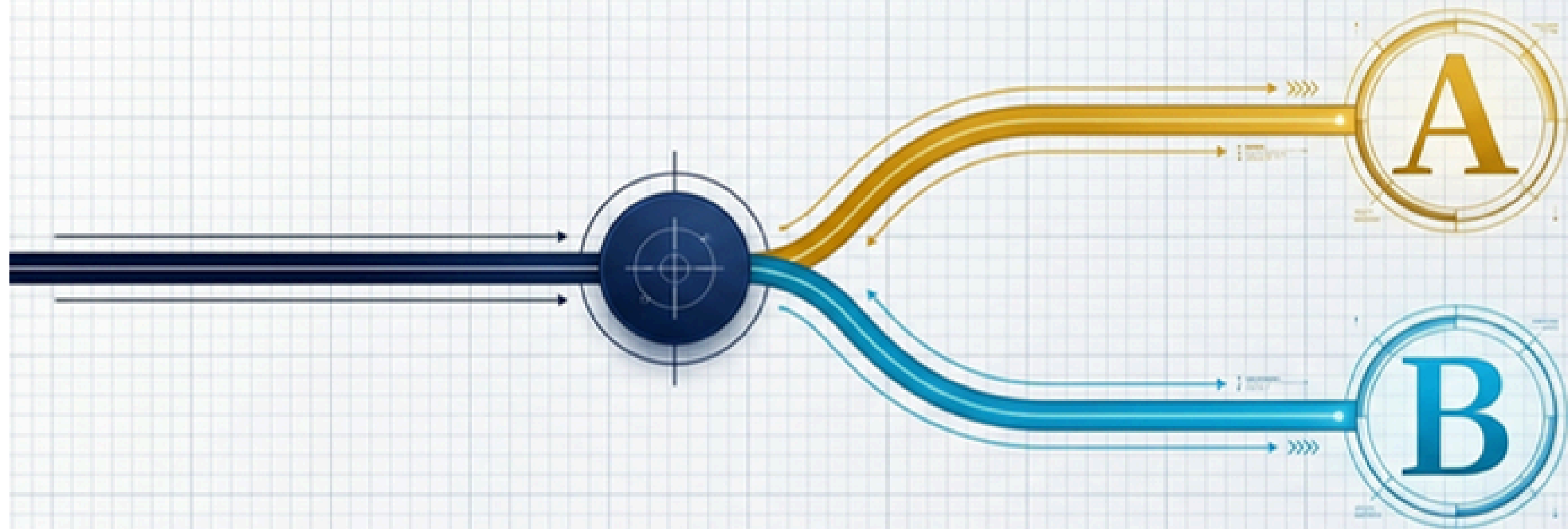


學術學程
社會



學術學程
自然

高二數學 A/B 戰略選課全攻略



別讓「聽說」誤導未來，用客觀數據與制度解析破解升學迷思



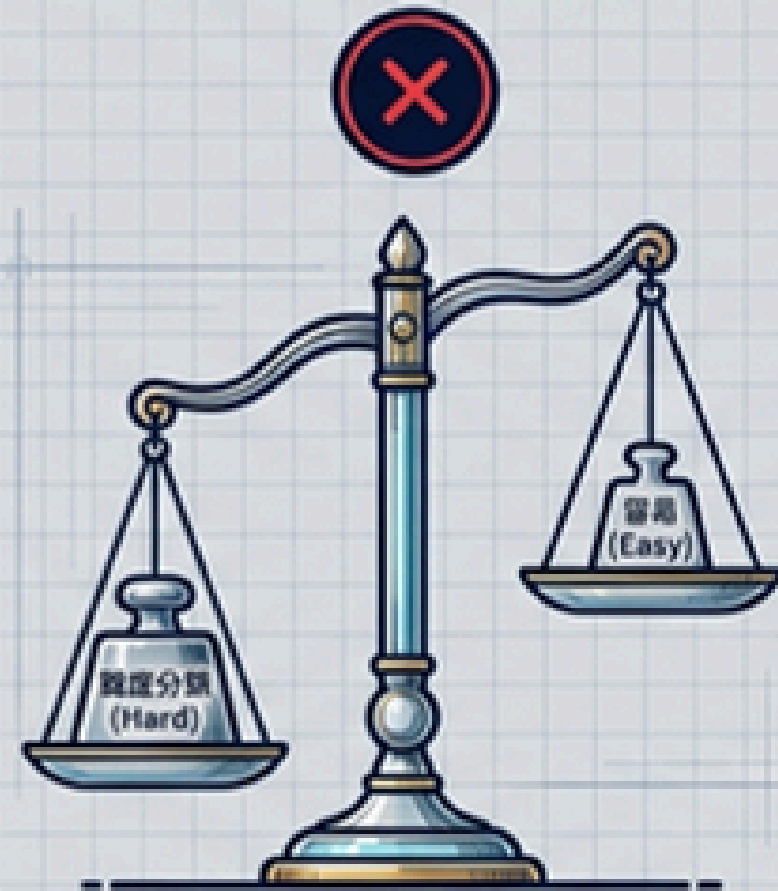


學術學程
社會

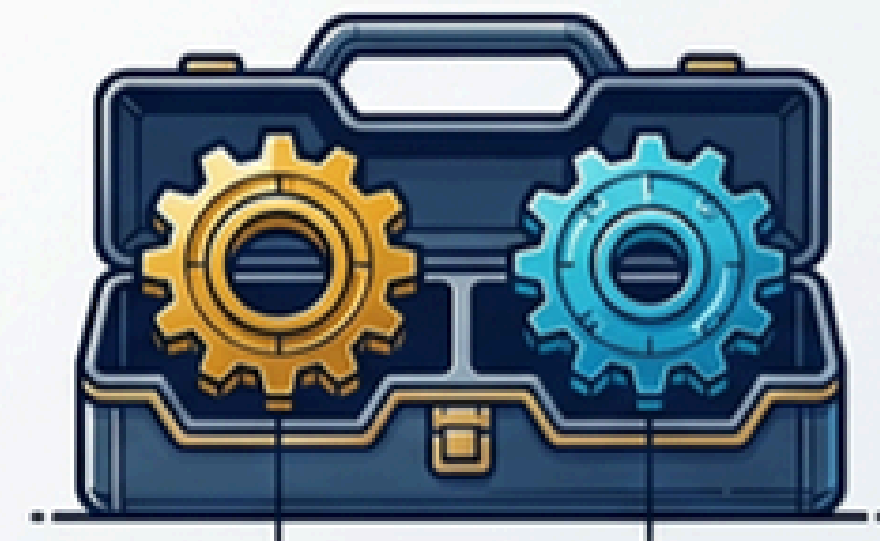


學術學程
自然

數學分流的本質，不是聰明才智的分類。



「難度分類法」——數 A 是給聰明人念的，數 B 比較簡單好拿分。



數 A (Math A) -
專業應用工具

數 B (Math B) -
實務邏輯工具

「工具適配法」——依據《十二年國教課綱》的「適性揚才」精神，數 A 與數 B 是對應大學不同學群需求的「專屬工具」。

選擇數學，是在選擇你未來需要的裝備，而不是測量現在的智商。



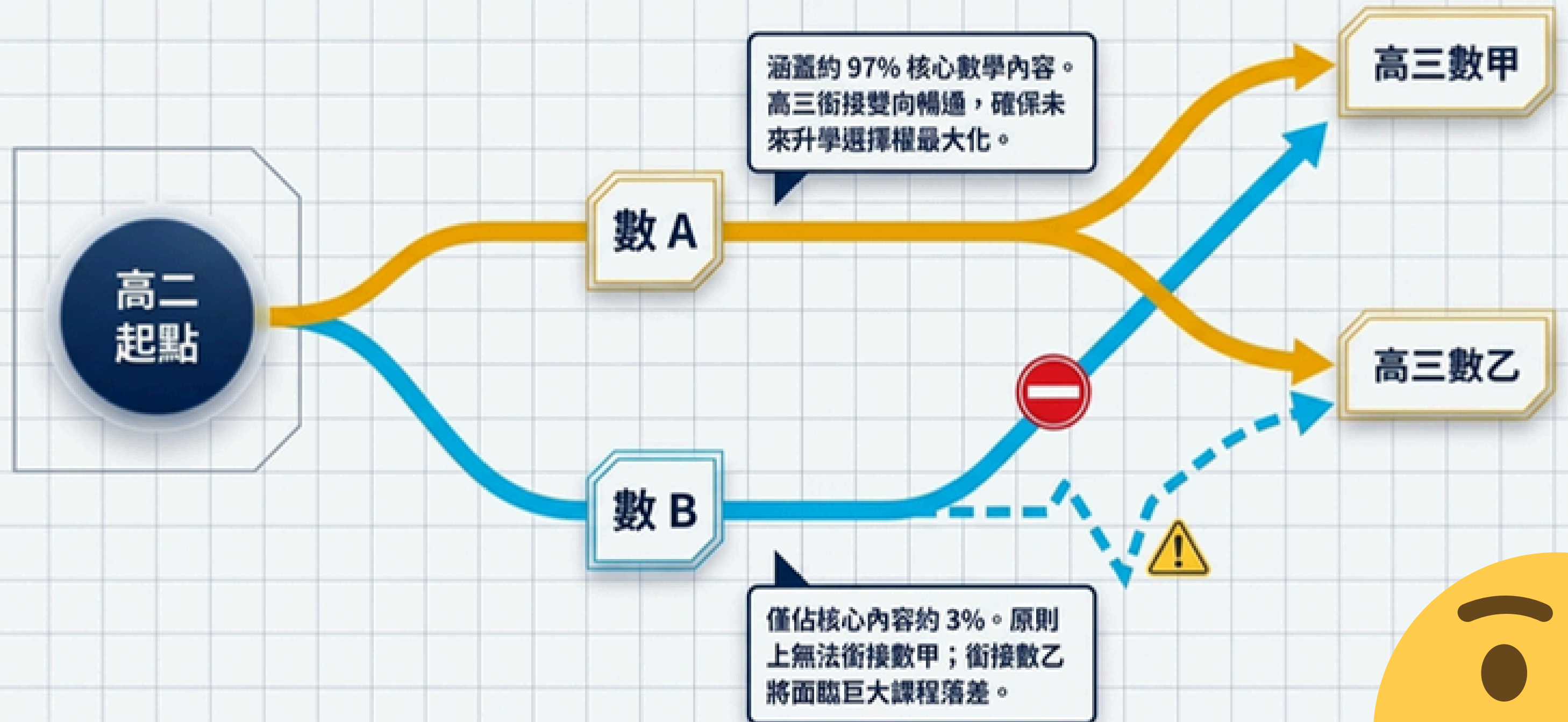


學術學程
社會



學術學程
自然

數學進路地圖：從高二預見高三的選擇權








學術學程
社會



學術學程
自然

數 A / 數 B 戰略對比矩陣

維度 (Dimensions)	數學 A (Math A)	數學 B (Math B)
 核心內容涵蓋率	97% (高效率獲取核心能力)	3%
 高三銜接流暢度	順暢接軌數甲 / 數乙	數甲禁行 / 數乙落差極大
 戰略適合對象	自然理工傾向、或未來校系彈性未定者	目標極度明確，未來校系絕對不採計高階數學者



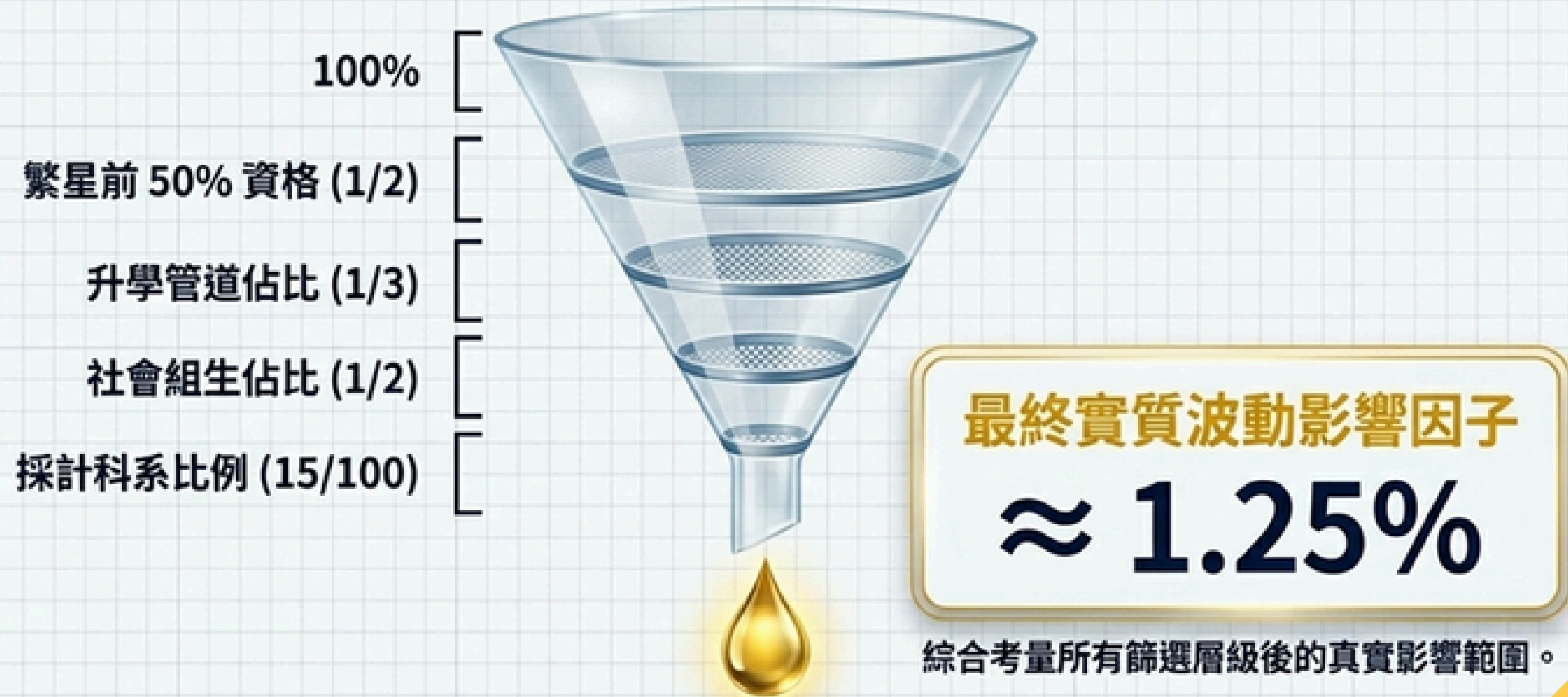


學術學程
社會



學術學程
自然

大數據解密：選錯數學對升學的真正影響力？



切勿為了 1.25% 的心理落差，提早放棄 90% 的校系選擇權。



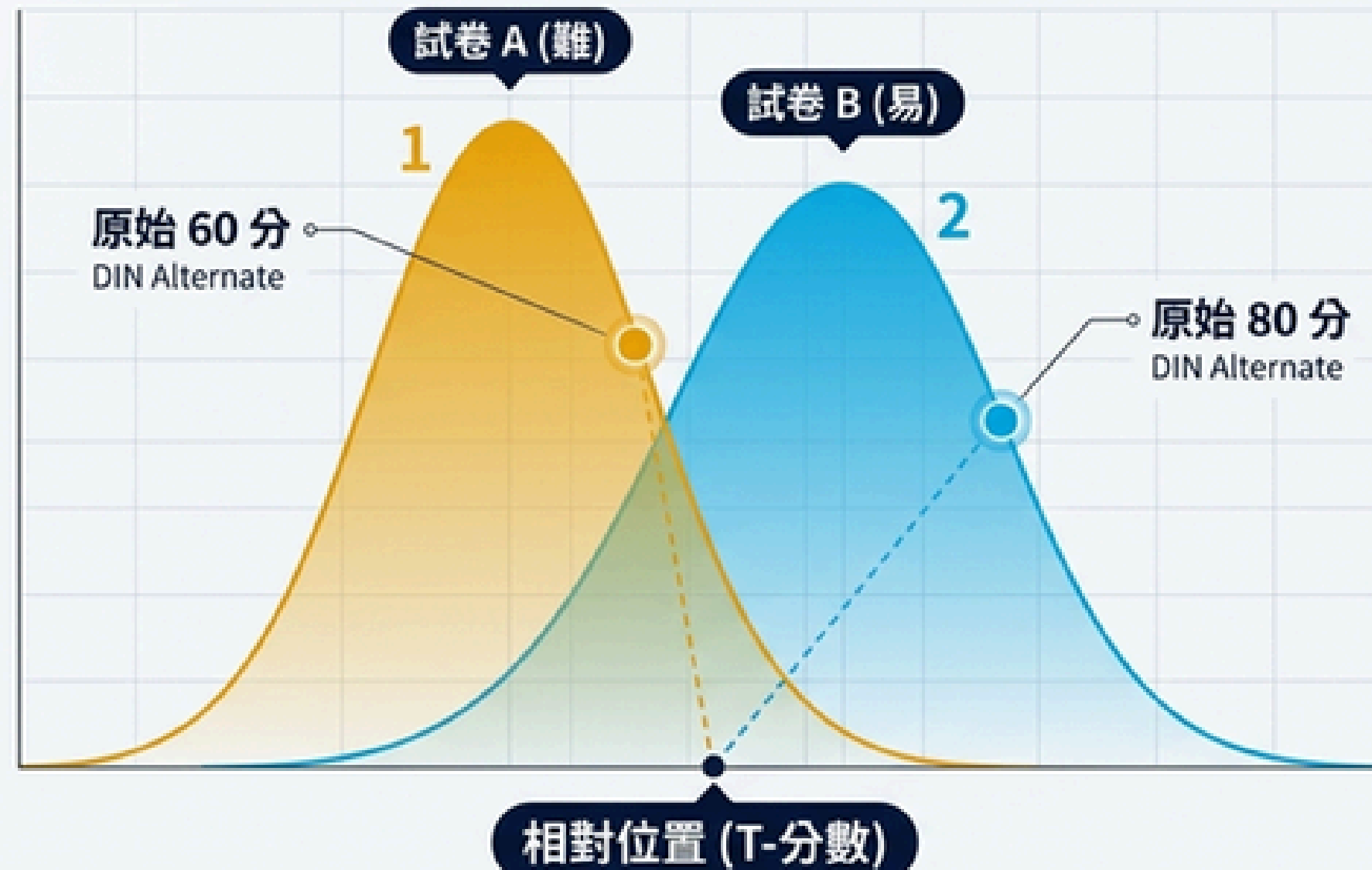


學術學程
社會



學術學程
自然

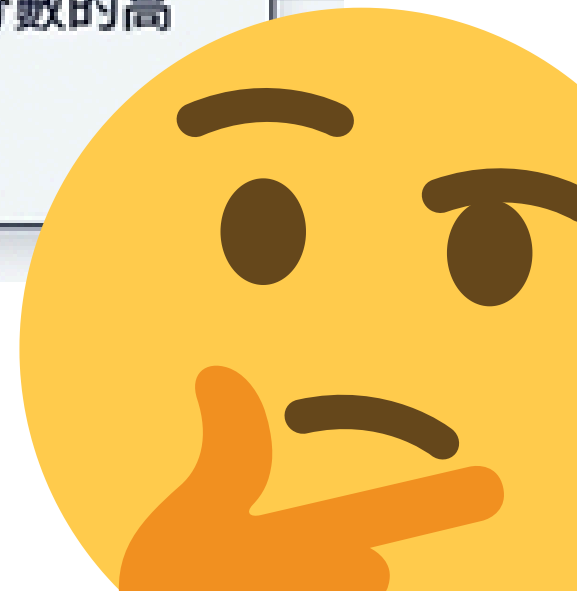
分數不公平？「T-分數」機制確保絕對客觀



「修數A成績會比修數B差而影響繁星？」 「修數B差而影響繁星？」—— 錯！學校自106學年度起即採用T-分數處理校內百分比比序。

$$T = 50 + 10 \times \left(\frac{X - \mu}{\sigma} \right)$$

在標準化制度下，繁星看重的是你「在群體中的相對表現」，而非「原始分數的高低」。





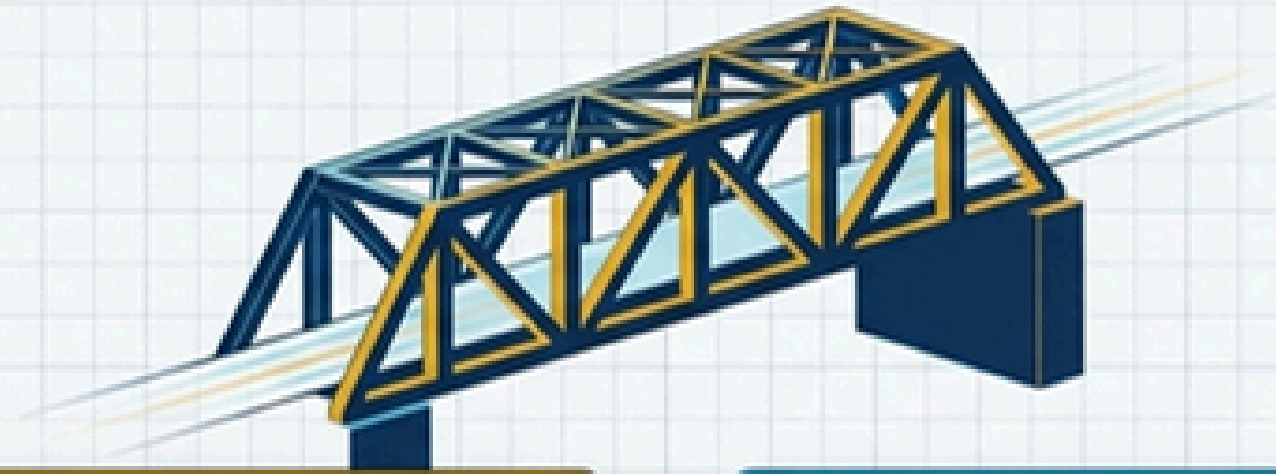
學術學程
社會



學術學程
自然

選了就回不了頭？大理高中的雙重安全網

學校透過「多元選修」與「跨 A/B 教材」，為你造橋鋪路。



社會組雙贏



跨越學習障礙

針對修習數 A 的社會組同學，提供跨 A/B 輔助教材，穩固核心基礎，不怕跟不上。

自然組雙贏



擴充學測戰力

自然組同學可透過多元選修修習數 B 資源，輕鬆掌握學測全貌，打造「A+B」完整防線。





學術學程
社會



學術學程
自然

回歸學習本質： 給高二生的三步戰略行動



Step 1. 翻開簡章：確認你的夢幻／目標校系，究竟是探計數 A 還是數 B？



Step 2. 評估高三：誠實問自己，未來高三是否有挑戰數甲或數乙的需求？



Step 3. 善用資源：不因「難易度」而逃避。報名學校多元選修，善用跨類組教材，讓數學力一次到位。

「教育的目標不是單純追求積分高低，而是為你的長遠發展準備最適配的工具。」
—— 選你所愛，愛你所選。





學術學程
社會



學術學程
自然

數B注意事項：

- 成班人數：選課人數**17人以上**
- 未開班：選數B同學，優先排入「**高二多元選修數感探究**」之課程



專門
學程
課程
規劃



專門學程
觀光餐飲



專門學程
資訊應用

觀光餐飲學程介紹



專門
學程
課程
規劃



專門學程
觀光餐飲



專門學程
資訊應用

資訊應用學程介紹



選組、選課懶人包



申請單

臺北市立大理高級中學 114 學年度 高一升高二選學程說明

各位高一同學

相信各位高一同學在課程諮詢教師的說明後，都已充分了解本校的課程地圖。配合輔導教師在班級進行的選組輔導，請同學務必與家人妥善討論，並依下列時程填寫申請單並準時交回，以利後續教務處進行選課與編班作業，謝謝！

選學程作業時程說明如下：

日期	辦理事項	相關處室及教師
4-5 月	輔導同學填寫自評表及與家人討論	輔導教師
5 月 19 日(二)	發放選學程申請單、全校高一選學程宣導，及跑班選課說明	教務處
5 月 26 日(二)	課程諮詢教師入班選組及選課 Q&A	課程諮詢教師
6 月 03 日(三)前	填寫正式選組單，並由班長交給實研組	教務處實研組
6 月 09 日(二)	公告選學程結果	教務處實研組
6 月 12 日(五) - 6 月 20 日(六)	依選學程結果，於校務行政系統進行線上選課	教務處實研組

臺北市立大理高級中學 114 學年度
高一升高二選學程 申請單

一年 _____ 班 / 座號 _____ / 學生姓名 _____

我想修習的是..... (請在欲就讀的學程前方括號內打勾 ✓；若第一志願為「專門學程」，預選第二志願，於其餘學程填入「2」)

- 學術學程-社會(文法商)-傳統第一類組
└── 數學請擇一勾選：數 A (財經類) / 數 B (文法類)
- 學術學程-自然(數理工)-傳統第二類組
- 學術學程-自然(生醫)-傳統第三類組
- 專門學程-資訊應用學程
- 專門學程-餐飲觀光學程

學生簽章	家長簽章	導師簽章	輔導教師簽章

注意事項：

1. 請同學認真選擇，選擇後切勿隨意更換學程。
2. 請同學務必先完成「學生簽章」及「家長簽章」。
3. 本表請由班長收齊後，統一交由導師及輔導教師核章。
4. 請班長於 6/3(三) 中午 12:30 以前，將全班表單交至教務處實研組。

祝各位大理人 選你所愛 愛你所選！

大理高中實研組 2026.05.19

注意事項：請同學及家長審慎思考，一旦選定，切勿任意更改。

選組、選課懶人包

1

選學程

學術社會(一類)數A

學術社會(一類)數B

學術自然(二類)

學術自然(三類)

資訊應用

觀光餐飲

🕒 6/03(星期三)12:30前繳回

🕒 6/09(星期二)公告選組結果

選組、選課懶人包



6/12~6/20

以校務行政系統進行選課

1

選學程

學術社會(一類)數A

學術社會(一類)數B

學術自然(二類)

學術自然(三類)

資訊應用

觀光餐飲

2

選大理學專題



生物專題



世界美食風華
與在地小吃行旅

3

選多元選修



不能選 [數感探究]



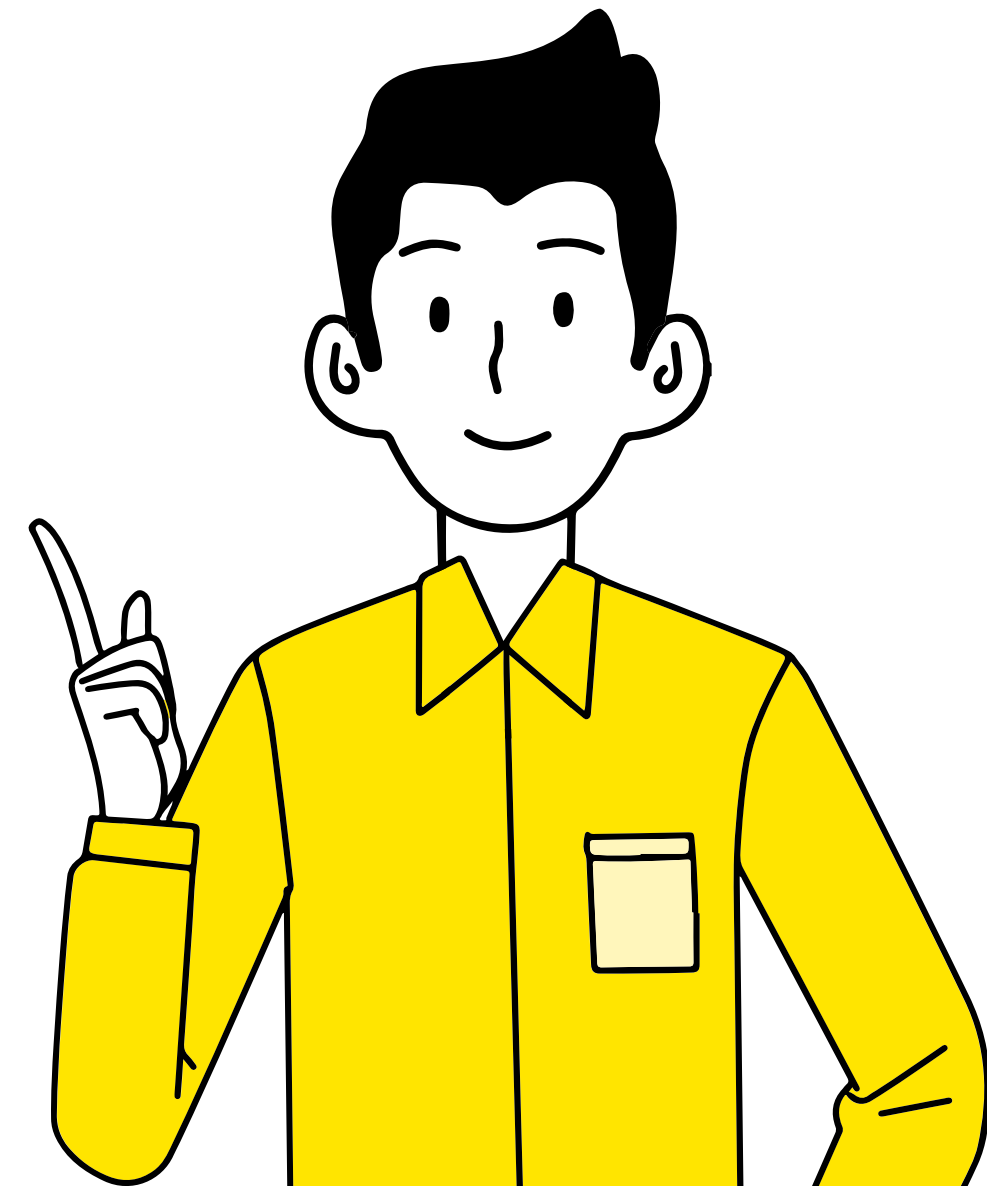
不用選

Thank you!

祝同學選學程、
選課順利

6月3日(三)前
繳回實研組

今日簡報資料



選學程、選課懶人包

🕒 6/03(星期三)12:30前繳回

1 選學程

學術社會(一類)-數A

學術社會(一類)-數B

學術自然(二類)

學術自然(三類)

資訊應用

觀光餐飲

🕒 6/12~6/20 以校務行政系統進行選課

2 選大理學專題



生物專題



世界美食風華
與在地小吃行旅

3 選多元選修



不能選 [數感探究]



不用選